



PLAN DE MEJORAMIENTO ANUAL (2019-2021)

“Muévanse, actúen y tengan confianza” (Sta. Ángela)

INTRODUCCIÓN

Este año estamos felices porque comenzamos un camino de crecimiento sostenido para el futuro. Los cambios en la infraestructura del colegio se deben en parte a que hemos tenido que redefinir el lugar de nuestra prebásica para responder a los estándares que la norma exige y al mismo tiempo las Religiosas Ursulinas nos han cedido otros espacios dentro del monasterio para el uso del colegio. El hecho de ocupar un lugar que es parte de las raíces de nuestra historia nos desafía a buscar el equilibrio entre el uso cotidiano y mantener la esencia de los espacios y cuidarlos como el tesoro que son para nosotros.

Así como los tiempos cambian en normativas de infraestructura también nos exige revisar, actualizar y renovar todos los aspectos de nuestro clima escolar entre los distintos actores de nuestra comunidad. Tenemos que conocer el marco legal y además de aplicarlo como quien respeta una norma de tráfico, la invitación es a comprenderlo e internalizarlo para que las relaciones humanas entre profesores, apoderados, alumnas y administrativos sean siempre de respeto y aporte mutuo. El foco lo pondremos este año en la autoestima y motivación escolar de nuestras alumnas que es la base para sus aprendizajes.

Por último, y en relación a la esencia de nuestro trabajo que es lograr más y mejores aprendizajes para nuestras niñas, hemos hecho una reflexión de los factores que pueden ayudarnos a mejorar y hay algunos intrínsecos a nuestro quehacer como: colaboración curricular entre distintas asignaturas; unificación de rúbricas y desarrollo de habilidades trasnversales en los que vamos a trabajar. También hay un factor de organización de actividades en los tiempos para favorecer más y mejores aprendizajes.

Como siempre y bajo el modelo de Santa Ángela, mujer valiente abierta a los cambios, los invitamos a seguir colaborando desde las capacidades de cada uno y el cariño inmenso por este proyecto para continuar fortaleciendo el colegio Santa Ursula Maipú.

Nuestro Colegio

El colegio Santa Úrsula de Maipú fue fundado por la Congregación de las Religiosas Ursulinas el año 1962. Es un colegio de formación católica, femenino y bilingüe en el idioma alemán. Desde su fundación fue un colegio particular y el año 2011 se transforma a Particular subvencionado, con financiamiento compartido. El colegio se encuentra en un momento de crecimiento de matrícula que se sostendrá en el tiempo, actualmente tiene 2 cursos por nivel en prebásica, y en los niveles 6º y 7º básico. Proyectamos que al 2031 el colegio tendrá 2 cursos por nivel desde prebásica a IV medio, con una matrícula aproximada de mil alumnas.

MISIÓN

Nuestra misión es entregar a las alumnas una visión cristiana del mundo así como herramientas para que desarrollen todas sus capacidades; que su formación intelectual esté al servicio de su crecimiento personal, y que como personas libres, responsables comprometidas con la familia Iglesia y sociedad sean felices en la realización de su vocación.

VISIÓN

Para esta gran misión soñamos con:

Una comunidad educativa que trabaje en armonía y se impregne de la espiritualidad de Santa Ángela.

Profesores que sean testimonio y ejemplo para que sus alumnas vean reflejada en ellos la virtud.

Niñas y jóvenes a quienes se respeta su singularidad y sean autónomas y responsables de los dones recibidos.

1. Matrícula, organigrama y resultados

El colegio tiene para el año 2019 una matrícula de **553** alumnas. durante este año comenzamos con un nuevo Pre kinder que se suma a los dos niveles ya existentes en los cuales hay cursos paralelos, estos son 5° y 6° básico. El resto de los niveles tiene sólo un curso.

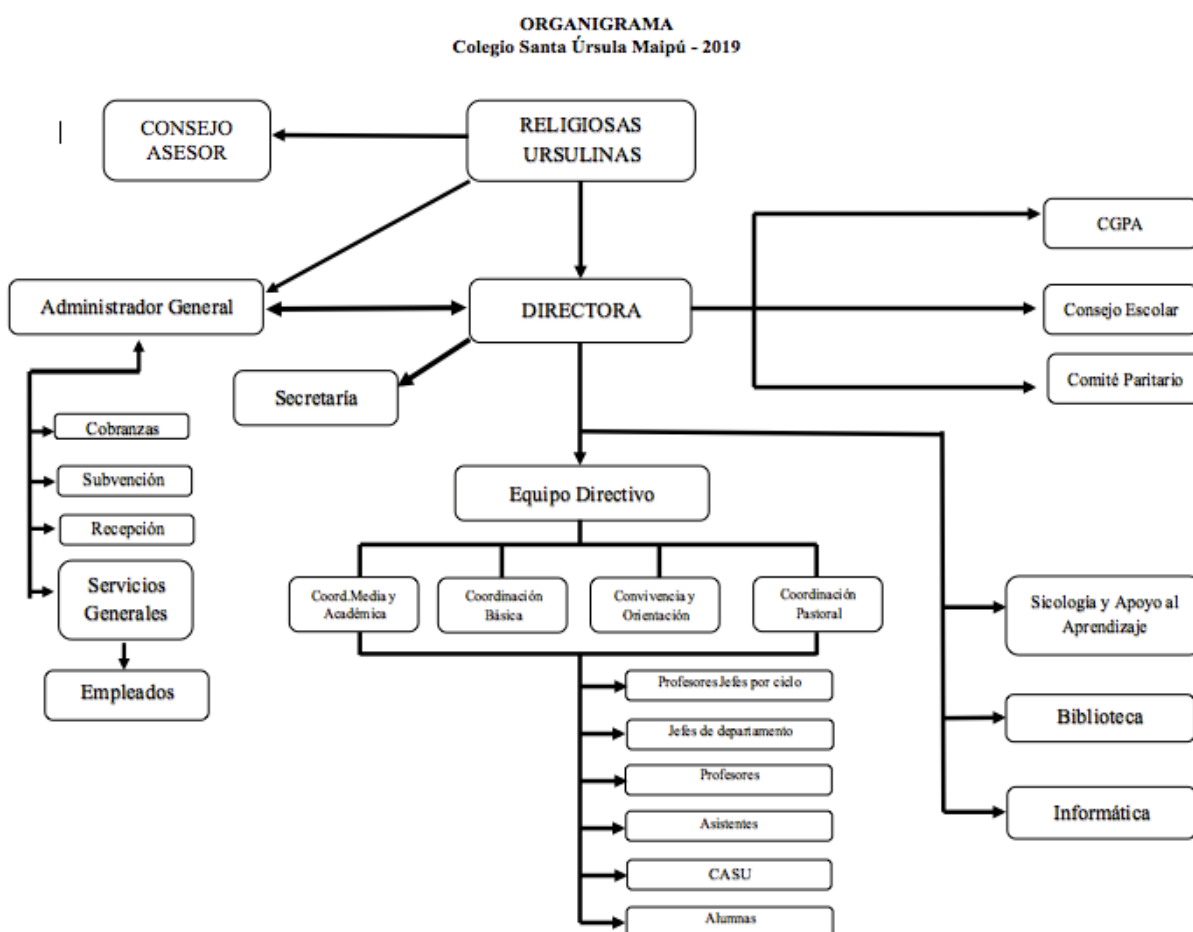
La matrícula por nivel es la siguiente:

Ciclo Básica	PKSA	PKSU	KSA	KSU	1°SA	2SA	3°SA	4°SA	5°SA	Total
	24	28	25	25	36	36	34	36	38	282
Ciclo Media	6°SA	6°SU	7°SA	7°SU	8°SA	I SA	II SA	III SA	IV SA	Total
	35	33	27	26	34	29	30	27	30	271

En la actualidad las Religiosas Ursulinas, con el apoyo del Consejo Asesor, cuentan con las siguientes personas para llevar adelante este PEI

Directora	1
Equipo Directivo: Coordinadores de Pastoral- Convivencia y Orientación- Básica- Media	4
Profesores jefes y/o de asignatura	40
Asistentes Educación	6
Secretarias: Académica - Recepción	2
Sicólogas	2
Educadora Diferencial	1
Bibliotecarias	2
Encargado de computación	1
Administrador General	1
Cobranza-Subvención-RRHH	3
Servicios Generales	15

El **organigrama** del colegio es el siguiente:



Tenemos instaladas en nuestras **prácticas semanales** distintas instancias destinadas a la reflexión pedagógica, que se traducen en:

- Una **Reunión de Profesores Jefes por ciclo**: Básica de PK a 5º ; Media de 6º a IV
- Una **Reunión por Departamento**: Alemán – Lenguaje - Matemática- C.Sociales – C. Naturales - Artes(música+arte+tecnología)- Ed. Física - Inglés
- Una **Reunión General** con todos los profesores
- Dos reuniones del **Equipo directivo**

Las otras instancias semestrales de reflexión son:

- Reuniones Pedagógicas** por curso
- Consejos** pedagógicos finales por curso.

Los últimos resultados académicos en mediciones externas en los OIC son los siguientes:

4º básico- 2017

Puntajes 2016 - 2017 en cada indicador			
Indicador	Puntaje	Variación respecto de la evaluación anterior	Variación respecto de establecimientos del mismo GSE
Autoestima académica y motivación escolar	71	más bajo (-6 puntos)	similar (-3 puntos)
Clima de convivencia escolar	80	similar (2 puntos)	similar (2 puntos)
Participación y formación ciudadana	78	similar (-1 punto)	similar (0 puntos)
Hábitos de vida saludable	76	similar (3 puntos)	similar (3 puntos)

8º básico 2017

Puntajes 2016 - 2017 en cada indicador			
Indicador	Puntaje	Variación respecto de la evaluación anterior	Variación respecto de establecimientos del mismo GSE
Autoestima académica y motivación escolar	72	similar (1 punto)	similar (-1 punto)
Clima de convivencia escolar	78	similar -	similar (2 puntos)
Participación y formación ciudadana	75	más bajo -	similar (-2 puntos)
Hábitos de vida saludable	77	más alto (4 puntos)	más alto (4 puntos)

II medio 2017

Puntajes 2015 - 2016 en cada indicador			
Indicador	Puntaje	Variación respecto de la evaluación anterior	Variación respecto de establecimientos del mismo GSE
Autoestima académica y motivación escolar	70	similar (-1 punto)	más bajo (-4 puntos)
Clima de convivencia escolar	81	similar (0 puntos)	más alto (5 puntos)
Participación y formación ciudadana	78	más bajo (-6 puntos)	similar (0 puntos)
Hábitos de vida saludable	69	más bajo (-7 puntos)	similar (0 puntos)

Los puntajes promedios de las pruebas de medición externa son:

	Lenguaje (Comp. Lectura)	Matemáticas	Ciencias Sociales	Ciencias
SIMCE 4º Básico (2017)	285 (-26/2016)	280 (-22/2016)		
SIMCE 8º Básico (2017)	287 (-1 /2015)	295 (-10/2015)		303 (+5/2015)
SIMCE II Medio (2017)	307 (+25/2016)	321 (-17/2016)	308 (+12/2015)	

El resultado PSU 2018:

PSU 2018	Lenguaje	Matemáticas	Ciencias Sociales	Ciencias
	599	584	625	609

En certificaciones de alemán e inglés externas:

Sprachdiplom Certificación en alemán	curso	B1	B2	C1
	II° medio 2018	5		
	III° medio 2018	3		
	IV° medio 2018	0	2	0
PET Certificación en inglés	curso	B1	B2	C1
	III° medio 2018	3		

A la fecha contamos con una categoría de desempeño MEDIO ALTO, en básica y ALTO en media.

Otros mecanismos de evaluación y retroalimentación que se integran en el Plan de Mejoramiento Anual son:

- Encuestas de satisfacción aplicadas a todos los apoderados del colegio PK a IVº.
- Encuestas de satisfacción aplicadas a las alumnas de 7º básico a IV medio
- Aplicación de pauta de autoevaluación docente a cada profesor y su respectiva retroalimentación con un miembro del equipo directivo.
- Resultados de Jornadas de PEDAGOGÍA DE SANTA ÁNGELA realizadas en 2018 a nivel de profesores. (marzo)
- Resultados de Jornada de Reflexión en torno a las INNOVACIONES PEDAGÓGICAS realizado por todos los profesores. (mayo)
- Resultados del TALLER DE BUEN TRATO realizado con todo el personal del colegio.
- Desayunos de encuentro del Equipo Directivo con alumnas representante de todos los cursos desde 6º a IV medio.
- Informes de CIERRE DE AÑO en cuanto a : Coberturas; Instrumentos de evaluación; Motivos de pérdida de horas y Salidas pedagógicas.
- Consejos de profesores por nivel para organizar actividades de COLABORACIÓN CURRICULAR en el 2019.

PLAN DE MEJORAMIENTO EDUCATIVO

A la luz de la recopilación de datos que realizamos durante el 2018 hemos revisado cada uno de los objetivos propuestos en cada área y , al igual que en años anteriores, vemos que en este proceso de mejoramiento continuo, cada objetivo se encuentra en cualquiera de las siguientes fases:

Fase 1: **Instalación** de las Prácticas institucionales y pedagógicas para iniciar su institucionalización.

Fase 2: **Mejoramiento** de las Prácticas institucionales y pedagógicas, para su avance progresivo orientado a resultados.

Fase 3: **Consolidación** de las Prácticas institucionales y pedagógicas, para su fortalecimiento y sustentación.

Fase 4: **Articulación** de las Prácticas institucionales y pedagógicas, para la configuración de Sistemas de Trabajo asociados a las Áreas del Modelo de Calidad de la Gestión Escolar.

Las 4 Dimensiones en las que nos planteamos el mejoramiento continuo y basándonos en el documento "Marco para la Buena Dirección" Mineduc/2005, son:

- Liderazgo
- Gestión curricular
- Recursos
- Convivencia escolar

A: Dimensión: Liderazgo	
A.5.- OBJETIVO ESTRATÉGICO	META ESTRATÉGICA
La directora y equipo directivo difunden el proyecto educativo institucional, PEI, y aseguran la participación de los principales actores de la comunidad educativa en su desarrollo.	El 90% de los apoderados declaran conocer el PEI en encuesta de satisfacción.
Estrategias para esta dimensión	
Para orientar con efectividad las acciones de profesores, alumnos y apoderados, el proyecto educativo institucional del establecimiento debe ser una visión compartida en la comunidad educativa. En ese sentido, la directora y equipo directivo deben asegurar una formulación participativa de dicho proyecto, junto con la revisión y modificación permanente de sus objetivos. En este año nos corresponde hacer una ACTUALIZACION del PEI del colegio para ir ajustándolo a las necesidades de los tiempos con toda la normativa vigente y sus protocolos correspondientes, incluyendo los aportes recogidos de toda la comunidad. A finales del año pasado comenzamos con la actualización asesoradas por una abogada.	
Indicador de Seguimiento 1	Crear instancias destinadas a socializar la actualización del PEI con profesores, apoderados, alumnas y personal administrativo: Reunión general con profesores en marzo; Reunión de apoderados en Marzo; Consejos de curso en Marzo, Consejo escolar en Marzo.
Indicador de seguimiento 2	Porcentaje de apoderados que declaran conocer y adherir al PEI en encuesta de satisfacción al término del primer semestre.
Acción 1 Fase: Consolidar	Promover el desarrollo de una visión compartida del proyecto educativo institucional.
Descripción de la acción	Actualizar el PEI, ajustándolo a la normativa vigente y socializarlo en la comunidad educativa. Junto con revisar la redacción del PEI se incluyen en él los nuevos protocolos que requieren las distintas leyes y se socializa con profesores, padres, alumnas y administrativos.
Acción 2 Fase: Instalar	Procurar que los cambios al interior de la unidad educativa se reflejen en la planificación del colegio.
Descripción de la acción	Uno de los grandes cambios de los tiempos tiene relación con la necesidad de hacer vida las normativas incluidas en el PEI, especialmente la Ley de Inclusión y de Formación ciudadana. Además comenzaremos a trabajar en los planes propios de Religión para que entren en vigencia el 2020.
Acción 3 Fase: Consolidar	Generar espacio para que los intereses de los distintos actores de la comunidad escolar se vean reflejados en el Proyecto Educativo Institucional
Descripción de la acción	Crear instancias de reflexión para ir detectando las necesidades de los tiempos y construir/revisar el PEI con aportes de toda la comunidad: Encuestas; Talleres con padres; Reflexiones con profesores; Encuentros con alumnas.

A. Dimensión: Liderazgo	
A.3.- OBJETIVO ESTRATÉGICO	METAS ESTRATÉGICAS
La directora y equipo directivo aseguran y fortalecen la existencia de información útil para la toma de decisiones oportuna y la consecución de resultados educativos.	<ul style="list-style-type: none"> a) Metas SIMCE. Esperamos aumentar los niveles de logros adecuado, disminuyendo los niveles insatisfactorios respecto al año anterior. b) Metas OIC: Esperamos mejorar los indicadores que tenemos bajos en comparación con el GSE en todos los niveles. c) Metas PSU: Esperamos que obtengan en todas las pruebas un promedio sobre 610 puntos. d) Meta SNED: conservar la "Excelencia Académica" para 2020- 2021 e) Meta Cobertura Curricular: Esperamos cumplir con el 100% de cobertura curricular en todas las asignaturas y todos los niveles. f) Meta Planificaciones de unidad: Esperamos tener un 95% de planificaciones entregadas a tiempo. g) Lograr categoría de desempeño el nivel ALTO en básica y media h) Acompañar con caminatas de aula al 100% de los profesores.
Estrategia para esta dimensión	
<p>Una correcta decisión es una decisión bien informada. En ese sentido, para poder decidir el mejor curso de acción respecto a la labor educativa, la directora y equipo directivo deben asegurar al interior del colegio la difusión sistemática de información acerca de los procesos en curso y de los objetivos institucionales del establecimiento.</p> <p>Necesitamos continuar mejorando los mecanismos de recopilación y monitoreo de la información, para una optimización de los aprendizajes.</p>	
Indicador de Seguimiento 1	Informes de cobertura curricular semestral
Indicador de seguimiento 2	Informes de análisis de los ensayos de SIMCE , PSU, Sprachdiplom y PET.
Indicador de Seguimiento 3	Porcentaje de planificaciones de unidad C- H donde se indican las actividades y las instancias de evaluación del mes, entregadas a tiempo. (de 3º básico a IV medio)
Acción 1 Fase : Mejorar	Garantizar la existencia de mecanismos de recolección de información como insumo para el proyecto educativo institucional del establecimiento.
Descripción de la acción	<ul style="list-style-type: none"> a) Después de cada ensayo, el departamento respectivo debe analizar los datos y entregar la información con las acciones que deriven de dicho análisis: Informes de análisis de los ensayos de SIMCE , PSU, Sprachdiplom y PET. b) Al término de cada semestre se debe hacer un cierre con cobertura del programa. c) Las asignaturas C- H entregan planificaciones mensuales con las actividades e instancias de evaluación. d) Reorganizar las actividades propias del colegio para velar por conseguir más y mejores aprendizajes. Cambiar la fecha de celebración de los Días del colegio. (sept.)
Acción 2 Fase: Consolidar	Disponen de mecanismos de información sistemática sobre el clima interno del establecimiento y las relaciones con los actores relevantes del entorno.
Descripción de la acción	<p>Recopilación de información a través de encuestas de satisfacción a apoderados y alumnas.</p> <p>En las encuestas de final de año se incluyen preguntas sobre los grandes temas que se trabajan en el PMA.</p>
Acción 3 Fase : Mejorar	Aseguran la recolección y sistematización de la información para evaluar y retroalimentar a docentes sobre su desempeño profesional.
Descripción de la acción	Miembros del equipo directivo realizan las Caminatas de aula como una instancia de reflexión y apoyo de las prácticas pedagógicas. Un coordinador o jefe de departamento ingresa al aula durante una parte de una clase para observar el proceso de aprendizaje y retroalimentar al profesor. También se harán autoevaluaciones de cada profesor al término de cada semestre, con retroalimentación del Equipo Directivo.

B: Gestión curricular	
B.3- OBJETIVO ESTRATÉGICO	META ESTRATÉGICA
La directora y equipo directivo establecen mecanismos para asegurar la calidad de las estrategias didácticas en el aula.	El 80% de los docentes percibe que las instancias de colaboración e intercambio de experiencias, conocimientos y prácticas de aprendizajes mejoraron la implementación curricular de los proyectos. (Encuesta /diciembre 2019)
Estrategias para esta Dimensión	
Para garantizar los logros de aprendizaje la directora y el equipo directivo debe motivar a los actores del proceso educativo y asegurar la difusión, conocimiento colectivo y réplica de las estrategias de enseñanza adecuadas. Asimismo, debe promover una sistemática evaluación de logros y limitaciones de lo realizado. En este proceso es fundamental que, la directora y demás docentes directivos tengan y transmitan a la comunidad educativa altas expectativas respecto a los aprendizajes de los alumnos. Este año se va a destinar una reunión general mensual al intercambio de metodologías entre docentes, como apoyo al trabajo en aprendizaje colaborativo que se comenzó a planificar en enero.	
Indicador de Seguimiento 1	Número de contenidos que se trabajaron colaborativamente en cada nivel
Indicador de seguimiento 2	Número de docentes que participan en instancias de colaboración e intercambio de metodologías y didáctica.
Acción 1 Fase : Instalar	Generar instancias y tiempos para la reflexión docente sobre la incidencia de las prácticas pedagógicas en el logro de resultados.
Descripción de la acción	Lo primero fue trabajar para cada nivel sobre programas de estudio del Mineduc e identificar los contenidos en los que se puede trabajar colaborativamente entre 2 o más asignaturas (enero-2019) Durante el año se destinarán reuniones mensuales como Instancias efectivas de reflexión sobre el proceso de aprendizaje desde distintas asignaturas, compartiendo metodologías de clases y diversos instrumentos de evaluación.
Acción 2 Fase: Instalar	Asegurar la articulación entre objetivos institucionales y logro de aprendizaje de estudiantes.
Descripción de la acción	Un objetivo de nuestro PEI es que las alumnas logren certificación internacional en idiomas. Para esto la expresión oral y escrita es fundamental: Unificar criterios de evaluación de exposiciones orales y producción de textos; Fomentar la elaboración de pechakuchas; Trabajar la habilidad de interpretación de gráficos; Trabajar la producción de textos en los 3 idiomas con el mismo formato; Parafrasear un texto usando sinónimos y antónimos, etc
Acción 3 Fase : Instalar	Promover altas expectativas de aprendizaje entre los estudiantes y demostrarles confianza en sus capacidades
Descripción de la acción	Instalar una cultura de motivación escolar para mejorar la autoestima escolar basada en prácticas de autoevaluación. En todas las asignaturas se agregará un espacio para la autoevaluación del proceso de aprendizaje de parte de cada alumna.
Acción 4 Fase mejorar	Instalar algunas prácticas pedagógicas que permitan el desarrollo de habilidades comunicacionales y una actitud reflexiva
Descripción de la acción	<ul style="list-style-type: none"> ▪ Pre Básica: presenta proyecto anual ▪ 1° a 5° básico: Proyecto multidisciplinario;: “Océano” y “Chile” ▪ 4° y 5° básico: Exposición oral en C. Sociales ▪ 6° y 7° básico: Exposición oral en Lenguaje ▪ 8° básico: Exposición oral en Inglés ▪ 5° a 8° básico: Feria científica de C. Naturales.

Dimensión: Gestión de Convivencia	
D. 2- OBJETIVO ESTRATÉGICO	METAS ESTRATÉGICAS
El director y equipo directivo promueven un clima de colaboración entre el colegio, las alumnas y los padres y apoderados.	90% de las alumnas y apoderados encuestados evalúen satisfactoriamente el clima escolar.
Estrategias para esta dimensión	
<p>La participación y colaboración de los padres y apoderados es un aspecto crucial para el logro de las metas de aprendizaje. En ese sentido, el director y los docentes directivos deben promover una cultura escolar donde los padres y apoderados sean considerados protagonistas del proceso de aprendizaje de los estudiantes. Para ello, es fundamental que junto con informar periódicamente a éstos sobre los avances de rendimiento individual y grupal de los estudiantes, se desarrollen estrategias de apoyo conjunto. En esta tarea, si se quiere que los padres y apoderados actúen en coherencia con los valores del establecimiento, es preciso que antes conozcan su proyecto educativo institucional.</p> <p>Trabajo en equipo de todos los profesores que conocen y adhieren al PEI. Articulación de trabajos de equipo de Formación, con Profesores Jefes y Programa al aire libre.</p>	
Indicador de Seguimiento 1	Firma de recepción de Manual de Convivencia por parte de apoderados
Indicador de Seguimiento 2	Registro de programa de orientación en el Libro de clases
Indicador de Seguimiento 3	Evaluación escrita de cada salida del programa al aire libre.
Indicador de Seguimiento 4	Evaluación de los talleres formativos para padres
Acción 1	Desarrollar y mantener relaciones de colaboración y comunicación con los padres y apoderados.
Descripción de la acción	Instalar políticas de motivación premiando aspectos positivos. Reconocer alumnas que se esforzaron y superaron durante el año con un diploma. Registrar en el Libro de clases las anotaciones positivas.
Acción 2	Evaluar permanentemente la relación escuela - familia buscando su mejoramiento
Descripción de la acción	Participación de los padres en los talleres formativos . Un día sábado del año el Equipo de formación y la profesora jefe planifican un Taller de formación para los apoderados de carácter obligatorio Crear mas instancias en que los padres se involucren en las actividades escolares. ¿?
Acción 3	Desarrollar y mantienen redes de apoyo para los estudiantes dentro de la comunidad educativa
Descripción de la acción	